

РЕПУБЛИКА СРПСКА
ОПШТИНА МОДРИЧА
НАЧЕЛНИК – АДМИНИСТРАТИВНА СЛУЖБА
Одјељење за привреду и друштвене дјелатности

И Н Ф О Р М А Ц И Ј А
о провођењу Протокола о поступању и сарадњи
надлежних субјеката на заштити жртава насиља у
породици

Модрича, децембар 2021. године

УВОДНЕ НАПОМЕНЕ

Насиље у породици представља свака радња насиља члана породице или породичне заједнице којом се угрожава спокојство, психички, тјелесни, сексуални или економски интегритет другог члана породице или породичне заједнице.

На основу Закона о заштити од насиља у породици („Службени гласник Републике Српске“, број: 102/12, 108/13, 82/15 и 84/19) на подручју сваке јединице локалне самоуправе у Републици Српској дефинисано је закључење Протокола о поступању у случајевима насиља представника свих установа, органа и организација које пружају заштиту, помоћ и подршку жртвама насиља у породици.

Истим законом је дефинисано и именовање Групе за координацију и сарадњу коју чине представници установа и организација које су потписници протокола.

На подручју општине Модрича на снази је био Протокол о поступању и сарадњи надлежних субјеката на заштити жртава насиља у породици потписан 11.09.2008. године. Због измјене законских прописа 04.09.2018. године именована је комисија за израду новог протокола коју су чинили представници: Општине Модрича, УГ „Будућност“, Центра за социјални рад, Полицијске станице, свих школа на подручју општине, Дома здравља и Центра за ментално здравље Дома здравља и Основног суда.

Задатак комисије био је да сачини нови протокол који треба да садржи:

- Начин поступања субјеката заштите;
- Облике и начин сарадње и размјене потребних података и информација између субјеката заштите и
- Поступање субјеката заштите.

Комисија је извршила постављени задатак и сачинила приједлог Протокола о поступању и сарадњи надлежних субјеката заштите у случајевима насиља у породици на подручју општине Модрича. Приједлог Протокола је 04.03.2021. године достављен свим наведеним субјектима заштите да дају своје примједбе на цјелокупан текст документа. Након незнатних исправки текст Протокола је упућен у скупштинску процедуру.

На 6. редовној сједници Скупштине општине Модрича одржаној 22.06.2021. године усвојен је текст Протокола, а начелник општине је добио овлаштење да приступи потписивању документа са субјектима заштите.

Након потписивања Протокола о поступању и сарадњи надлежних субјеката заштите у случајевима насиља у породици испред Одјељења за привреду и друштвене дјелатности 03.11.2021. године упућен је допис свим субјектима заштите / потписницима Протокола да именују члана и замјеника члана у Групу за координацију и сарадњу. Сви субјекти су доставили своја именовања и 23.11.2021. године донесено је

рјешење о именовању Групе за координацију и сарадњу у заштити, помоћи и подршци жртвама насиља у породици коју чине:

1. **Општина Модрича**, Бојана Курешевић, председавајући
 - Душанка Лејић, замјеник председавајућег;
2. **Полицијска станица Модрича**, Сања Максимовић, члан
 - Един Шабановић, замјеник члана;
3. **ЈУ Центар за социјални рад Модрича**, Дејан Дринић, члан
 - Снежана Крекић, замјеник члана;
4. **ЈЗУ Дом здравља Модрича**, др Драган Драгић, члан
 - Бранко Симић, замјеник члана;
5. **Центар за ментално здравље**, др Тања Цвијановић, члан
 - Мирела Пејић, замјеник члана;
6. **Основни суд Модрича**, Виолета Видовић, члан
 - Александра Ђурић, замјеник члана;
7. **ОШ „Свети Сава“ Модрича**, Митар Кршић, члан
 - Дијана Станојевић, замјеник члана;
8. **ОШ „Сутјеска“ Модрича**, Зорица Васиљевић, члан
 - Теодора Пањков, замјеник члана;
9. **СПЦ „Јован Цвијић“ Модрича**, Николина Симић, члан
 - Драгослав Костић, замјеник члана; и
10. **УГ „Будућност“ Модрича**, Јелена Мишић, члан
 - Биљана Савичић, замјеник члана.

Према одредбама Протокола о поступању и сарадњи надлежних субјеката заштите у случајевима насиља у породици Група за координацију и сарадњу се састаје редовно два пута годишње и ванредно (по потреби). До сад је одржан један редовни састанак на којем су разматрани достављени подаци субјеката заштите.

На подручју општине Модрича у периоду од 01.01-30.06.2021. године укупно је евидентирано 16 случајева насиља у породици. Достављене податке везане за насиље у породици у првој половини 2021. године наводимо у наставку информације по субјеткима заштите.

Полицијска станица Модрича

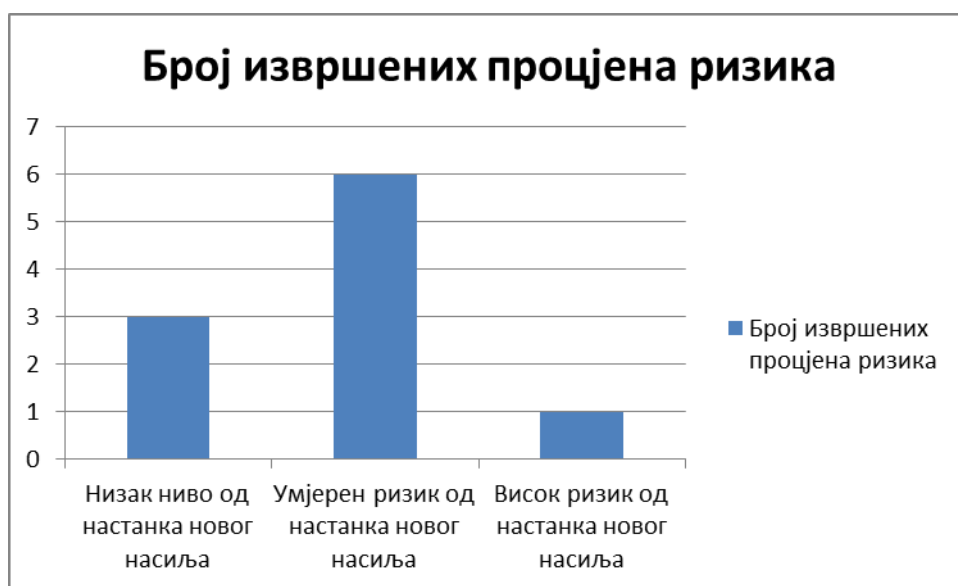
Улога и обавеза полиције је да спречава и сузбија насиље у породици, заштити жртву насиља у породици, ради на идентификацији учиниоца, прати реализацију изречених заштитних мјера према учиниоцима насиља, води евиденцију о насиљу у породици, доставља извјештаје и предузима и друге мјере и радње из домена полицијског дјелокруга рада у складу са важећим позитивним законским и подзаконским прописима.

У периоду од 01.01-30.06.2021. године Полицијској станици Модрича пријављено је 10 случаја насиља у породици за које су достављени извјештаји надлежном тужилаштву и обавијештен је Центар за социјални рад.

Законом о заштити од насиља у породица прописано је да по свакој пријави насиља полицијски службеник врши процјену ризика, што је и урађено за свих 10 пријава насиља. Процјена ризика се врши на основу прикупљених обавјештења о томе:

- да ли је учинилац раније или непосредно прије процјене ризика учинио насиље у породици или неки други вид насиља и да ли је спреман да га понови,
- да ли је пријетио убиством или самоубиством,
- да ли посједује оружје,
- да ли је ментално болестан или злоупотребљава психоактивне супстанце,
- да ли постоји сукоб око старатељства над дјететом или око начина одржавања личног контакта дјетета и родитеља који је учинилац,
- да ли је учиниоцу изречена хитна мјера или мјера заштите од насиља у породици,
- да ли жртва доживљава страх и како она процјењује ризик од понављања насиља, и
- друге чињенице и околности од значаја за процјену ризика.

Извршена је процјена ризика од настанка новог насиља, те су добијени сљедећи показатељи:



С обзиром на број пријављених учинилаца насиља у породици према полу, старосној доби и поново учињеном насиљу је сљедећи:

Старосна група	Пол		Укупно	Повратници учиниоци насиља		
	М	Ж		М	Ж	Укупно
18-21	0	0	0	0	0	0
21-30	3	0	3	1	0	1
31-40	3	0	3	1	0	1
41-50	4	0	4	0	0	0
преко 50	0	0	0	0	0	0
Укупно:	10	0	10	2	0	2

Из табеле је видљиво да су сви починиоци насиља мушкарци, а у два случаја је евидентирано да су у питању повратници учиниоца насиља. Када је у питању однос између учиниоца насиља и жртве у 7 случајева пријављеног насиља однос је супруг – супруга, затим по један случај су ванбрачни партнер – ванбрачна партнерка, зет – пуница и неко други.

Када је у питању старосна и полна структура и инвалидитет жртава ситуација је сљедећа:

Старосна група	Пол		Укупно	Лица са инвалидитетом		
	М	Ж		М	Ж	Укупно
18-21	0	0	0	0	0	0
21-30	0	2	2	0	0	0
31-40	0	3	3	0	0	0
41-50	0	5	5	0	0	0
преко 50	0	0	0	0	0	0
Укупно:	0	10	10	0	0	0

Све жртве насиља су особе женског пола, према свим жртвама је почињено физичко насиље и све жртве су задобиле тјелесне повреде.

Полицијски службеници су у вези са насиљем у породици реализовали и сљедеће активности:

Р.бр.	Активност	Број
1.	Број извршених провјера за посједовање легалног наоружања учиниоца насиља	10
1.1.	Број привремено одузетог легалног наоружања	0
2.	Број приједлога за издавање наредбе за претрес објеката, просторија и возила које користи насилник	1
2.1.	Број извршених претреса	1
2.2.	Број привремено одузетог нелегалног наоружања	1

Приликом вршења насиља није дошло до употребе оружја, а један учинилац насиља је посједовао илегално наоружање.

На основу пријава насиља у породица два лица су лишена слободе, а од тог броја једно лице је спроведено надлежном тужилаштву.

ЈУ Центар за социјални рад Модрича

Дјеловање Центра за социјални рад остварује се реализовањем његових основних функција: непосредно остваривање социјалне, дјечије и породичне заштите, остваривање функције органа старатељства, праћење и проучавање социјалних потреба и проблема, превентивна дјелатност, планирање и програмирање социјалне заштите у локалној заједници и функција савјетовалишта за брак и породицу.

Активности Центра на спровођењу примарне превенције подразумијевају спровођење мјера стручног савјетодавног рада са корисницима услуга Центра за социјални рад, али и свих других субјеката и грађана са подручја за који је центар мјесно надлежан. Превентивне активности најчешће се проводе супсидијарно, у оквиру поступака који се воде пред Центром за социјални рад, а то су: покушај мирења брачних другова, одржавање личних односа дјетета и родитеља са којим не живи, уређивање породичних односа.

Сарадња Центра за социјални рад са свим субјектима заштите је била на задовољавајућем нивоу када је у питању насиље у породици. У периоду од 01.01-30.06.2021. године Центар за социјални рад је запримио 11 обавјештења о насиљу у породици и то: 3 обавјештења од стране жртве, 3 од стране Полицијске станице Модрича, једно обавјештење од стране Тужилаштва и 4 од стране осталих (комшије, представници мјесне заједнице, анонимне пријаве).

Такође и Центар за социјални рад је Полицијској станици упутио 5 пријава насиља, а у 4 интервенције су учествовала службена лица Центра за социјални рад у сарадњи са полицијом.

Облици насиља разврстани према полу у наведеном извјештајном периоду су следећи:

Облик насиља у породици	Пол жртве		Укупно
	М	Ж	
Угрожавање спокојства	0	4	4
Психичко насиље	0	1	1
Физичко насиље	0	5	5
Сексуално насиље	0	0	0
Економско насиље	0	1	1
Укупно:	0	11	11

С обзиром на дужину трајања насиља у породици, од постојећих 11 пријава насиља у 6 случаја насиље је трајало дуже од годину дана, у 2 случаја трајање је до годину дана и у 3 случаја је у питању једнократно насиље.

Законом о заштити од насиља у породици је назначено да је дијете жртва и уколико је било присутно приликом вршења насиља према другом члану породице, иако радње насиља нису предузете према њему, те се следећи број дјете третира као жртве насиља у породици у извјештајном периоду:

Дјеца жртве насиља у породици	Пол		Укупно
	М	Ж	
Број дјете према којима је директно испољено насиље	0	2	2
Број дјете која су била присутна приликом вршења насиља према другом члану породице	4	11	15

Када је у питању старосна и полна структура и инвалидитет жртава ситуација је следећа:

Старосна група	Пол		Укупно	Лица са инвалидитетом		
	М	Ж		М	Ж	Укупно
0–4	2	5	7	0	1	1
5–9	0	6	6	0	0	0
10–14	2	2	4	0	0	0
15–19	0	1	1	0	0	0
20–34	0	2	2	0	0	0
35–44	0	3	3	0	0	0
45–54	0	2	2	0	0	0
55–64	0	0	0	0	0	0

65–74	0	0	0	0	0	0
75 и више	0	1	1	0	0	0
Укупно:	4	22	26	0	1	1

Односи учиниоца насиља у породици са жртвом су сљедећи: супруг – супруга (3 случаја), ванбрачни партнер – ванбрачна партнерка (5 случајева), отац – син млађи од 18 година (3 случаја), отац – кћи млађа од 18 година (7 случајева), мајка – кћи млађа од 18 година (1 случај), крвна веза гдје очинство није признато, а живе заједно (6 случајева) и однос унук – бака (1 случај).

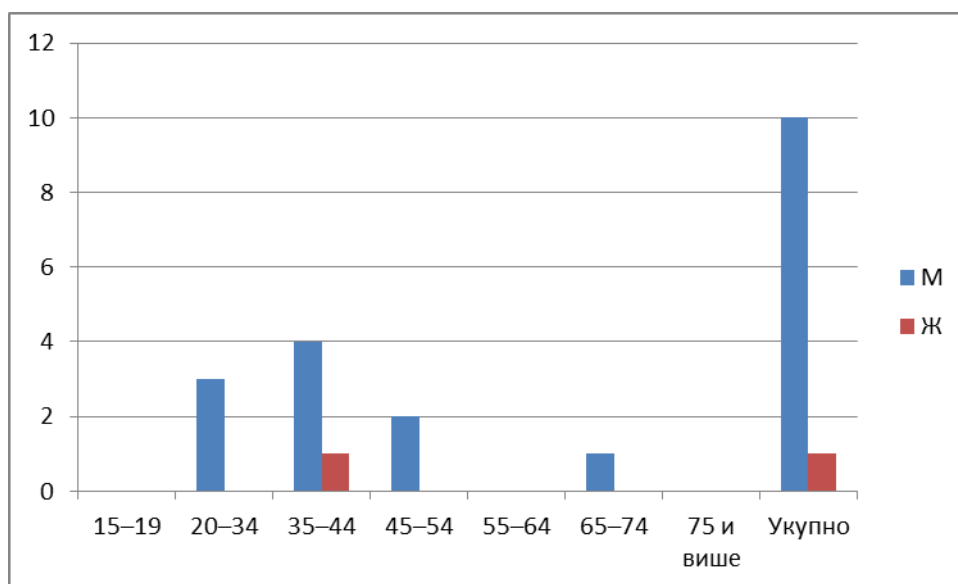
Према мјесту становања 20 жртава насиља долази из урбаног подручја, а 6 из руралног. Социоекономски подаци о малољетним жртвама су сљедећи:

Социоекономски подаци малољетних жртава	Број
Ученици – основна школа	7
Ученици – средња школа	0
Предшколски узраст	9
Дјеца и омладина са сметњама у развоју	1
Дјеца под старатељством	0
Укупно:	17

Социоекономски подаци о пунољетним жртвама су сљедећи:

Социоекономски подаци пунољетних жртава		Број
Према радном статусу	Запослени	3
	Незапослени	4
	Пензионери	1
	Нису никада радили	1
Према врсти прихода	Корисници права на новчану помоћ према Закону о социјалној заштити	1
	Корисници новчаних права према Закону о дјечијој заштити	3
	Живе од свог рада	2
	Други извори прихода	3
Према образовној структури	Доктор наука	0
	Магистар наука	0
	Мастер	0
	ВСС	0
	ВШС	0
	ССС	3
	ОШ	2
	НСС	4
Према имовинском статусу	Студенти	0
	Не посједује никакву имовину	6
	Посједује непокретну имовину (стан, кућу, локал, земљиште, шуму и др.)	3

Када су у питању починиоци насиља полна и старосна структура учинилаца је приказана у наредном дијаграму:



У укупној структури налази се 11 учинилаца насиља, од тог број 10 учинилаца су мушкарци и једна особа женског пола. Такође су идентификовани социоекономски подаци о учиниоцима насиља и изгледају овако:

Социоекономски подаци пунољетних учинилаца		Број
Према радном статусу	Запослени	2
	Незапослени	8
	Пензионери	1
	Нису никада радили	0
Према врсти прихода	Корисници права на новчану помоћ према Закону о социјалној заштити	1
	Корисници новчаних права према Закону о дјечијој заштити	2
	Живе од свог рада	3
	Други извори прихода	5
Према образовној структури	Доктор наука	0
	Магистар наука	0
	Мастер	0
	ВСС	0
	ВШС	0
	ССС	4
	ОШ	2
	НСС	5
	Студенти	0
Према имовинском статусу	Не посједује никакву имовину	7
	Посједује непокретну имовину (стан, кућу, локал, земљиште, шуму и др.)	4

Из наведене анализе се види да је већина учинилаца насиља незапослена, нижег степена образовања и не посједује никакву имовину.

Центар за социјални рад Модрича је издао 7 рјешења о привременом збрињавању жртава насиља у Сигурну кућу и то 5 жена и 14-оро дјеце. Поред смјештаја у сигурну кућу према жртвама насиља у породици су предузете и друге мјере што се види из наредне табеле:

Облици поступања	Број
Смјештај у сигурну кућу	5
Израда плана помоћи жртви према методологији вођења случаја	0
Посредовање код остваривања здравствене заштите	5
Посредовање код остваривања правне помоћи	2
Савјетовање	4

Када је у питању поступање према дјечи жртвама насиља у породици за свако дијете је израђен план помоћи жртви према методологији вођења случаја и друге предузете мјере (постављање старатеља, савјетовање у смислу упознавања са правима, подршка током поступака пред надлежним органима, подршка у остваривању права из здравствене заштите, правдање часова, координација подршке у оквиру школе и образовног процеса).

Основни суд у Модричи

Циљ поступања суда је заштита жртве од насиља у породици спречавањем и сузбијањем насиља у породици, којим се крше уставом и законом загарантована основна људска права и слободе.

У извјештајном периоду од 01.01-30.06.2021. године из области примјене Закона о заштити од насиља у породици поднесен је један приједлог за изрицање хитних мјера заштите (забрана приближавања и контактирања учиниоцу насиља везано за жртву), док предмета за ову област није било у наведеном периоду.

Из области примјене Кривичног законика у предметима насиља у породици евидентиран је сљедећи број предмета:

Предмети насиља у породици	Број
Неријешени предмети на почетку периода извјештавања	12
Примљени предмети у току периода извјештавања	1
Предмети који су ријешени у току периода извјештавања	2
Неријешени предмети на крају периода извјештавања	10

На основу ријешених предмета изречене су кривичне санкције за извршена кривична дјела насиља у породици у складу са Кривичним закоником РС и то:

Врста санкције	М	Ж	Укупно
Упозоравајуће санкције	-	-	-
Новчане казне	-	-	-
Казне затвора	1	-	1
Условне осуде	1	-	1

ЈЗУ Дом здравља Модрича – Центар за ментално здравље

Превенција у здравственом систему, у општем значењу, може се дефинисати као смањивање ризика појаве патолошког процеса, болести, повреде, неспособности, хендикеп или неког другог нежељеног стања или феномена. Превентиван рад

здравственог сектора у области насиља у породици има значајну улогу у спречавању појаве или раног откривања насилничког понашања испољеног у било којој форми.

У периоду од 01.01-30.06.2021. године Дом здравља је доставио податак да су у наведеном периоду пријављене 4 жртве насиља са тјелесним повредама, све жртве су особе женског пола.

Центар за ментално здравље је за наведени извјештајни период навео да су 3 жртве насиља у породици упућене на лијечење ради заштите менталног здравља. Пол, старосна доб и инвалидитет жртава су приказане у наредној табели:

Старосна група	Пол		Укупно	Лица са инвалидитетом		
	М	Ж		М	Ж	Укупно
0–4	0	0	0	0	0	0
5–9	0	0	0	0	0	0
10–14	1	0	1	0	0	0
15–19	0	0	0	0	0	0
20–34	0	0	0	0	0	0
35–44	0	2	2	0	0	0
45–54	0	0	0	0	0	0
55–64	0	0	0	0	0	0
65–74	0	0	0	0	0	0
75 и више	0	0	0	0	0	0
Укупно:	1	2	3	0	0	0

Према извјештају Центра за ментално здравље у наведеном извјештајном периоду није било учинилаца насиља у породици упућених на обавезан психосоцијални третман и обавезно лијечење од зависности.

Васпитно – образовне установе

Насиље у породици укључује и дјецу, као жртве и/или као свједоке, стога васпитно-образовне установе имају значајну улогу као субјекти заштите дјете од вршњачког насиља, родно заснованог насиља и насиља у породици. У односу на све субјекте заштите, васпитно-образовне установе могу и треба да дају посебан допринос у сузбијању и спречавању насиља над дјецом и међу дјецом кроз спровођење превентивних и интервентних активности, процјену ризика од насиља над дјецом и насиља у породици. Ова улога произилази из чињенице да оне представљају, поред породице, најзначајнији фактор социјализације.

За извјештајни период 01.01-30.06.2021. године у Основној школи „Сутјеска“ и Средњошколском центру „Јован Цвијић“ није било пријава насиља у породици, док су у ОШ „Свети Сава“ евидентирана два случаја насиља у породици.

У једном случају насиље је први примијетио одјељенски старјешина, а у другом пријава је стигла од УГ „Будућност“ – Сигурна кућа. Жртве насиља су двије дјевојчице, узраста од 6-14 година, које су биле присутне приликом вршења насиља (физичко насиље) према другом члану породице. Однос учиниоца насиља према жртви је отац – кћи млађа од 18 година у оба случаја.

Радње које је ОШ „Свети Сава“ предузела у ова два случаја су сљедеће:

Облици поступања	Број
Одмах по сазнању насиља над дјететом обавијештен центар за социјални рад	2

Обављен разговор са дјететом, уз обавезно присуство стручних радника васпитно-образовне установе и стручног радника надлежног центра за социјални рад	2
Осигурана пратња дјетету до љекара, у случају да је био потребан љекарски преглед	0
Извршена пријава полицији	1
Обавијештено ресорно министарство о свим чињеницама и околностима, те активностима које је школа предузела или ће предузети	2
Стручна служба се савјетовала са стручњацима изван установе – породична медицина, центар за ментално здравље, центар за социјални рад, о начину поступања и помоћи дјетету у оквиру васпитно-образовне установе	2
Уколико је дијете свједок насиља, предузете радње ради помоћи дјетету свједоку насиља, те консултовани стручњаци изван установе	2
Сачињена службена забиљешка о предузетим активностима, разговорима, изјавама и запажањима, која се на захтјев доставља надлежним органима	1
На захтјев тужилаштва, полиције или суда достављена сва расположива документација	0

УГ „Будућност“ – Сигурна кућа

Сигурна кућа у Модричи је једна од укупно 3 сигурне куће које постоје у Републици Српској (Бања Лука, Бијељина и Модрича), уписана 2013. године у Регистар сигурних кући код Министарства породице, омладине и спорта РС и у чланству је Сигурне мрежа БиХ – мреже организација у БиХ које реализују мјеру сигурне куће.

У Сигурној кући је у периоду од 01.01–30.06.2021. године године посебну мјеру подршке и збрињавања користило 20 особа (6 жена и 14 дјеце, од чега је 1 дијете без родитељске пратње) са подручја општине Модрича. Све особе смјештене су на основу рјешења надлежног центра за социјални рад (једна особа има рјешење од прошле године), а није било пријема корисница у сигурну кућу на лични захтјев.

Дјеца без родитељске пратње смјештена у Сигурну кућу захтијевају посебну заштиту и подршку, нарочито када су смјештена без родитељске пратње, када је родитељ/старатељ процесуиран те је од стране надлежног тужилаштва наложена мјера посебне заштите. У таквим случајевима дјеца су под сталним надзором, одводе се у школу и враћају у сигурну кућу. У ноћним сатима, викендом и празницима дежурају по двије, а не једна особа, како је уобичајено када су у сигурној кући мајке са дјецом. По изласку из Сигурне куће проводи се активност After care-а (брига послије) гдје се кроз мониторинг посјете прати стање и напредак жртве на опоравку од преживљеног насиља.

Поред ове активност редовно се спроводи услуга СОС телефона. У питању је кратки четвороцифрени број (1264) који је бесплатан за позиваоце који га контактирају захваљујући сарадњи успостављеној између УГ „Будућност“ и надлежних ентитетских институција. Телефон је активан од 0-24 сата и све особе су оспособљене за пружање основне подршке женама и дјечи жртвама насиља. О броју запримљених позива на мјесечном нивоу извјештава се према Министарству породице, омладине и спорта РС.

У оквиру збрињавања у Сигурну кућу жртвама се пружају бројне услуге, и то: правна и психо–социјална помоћ, физичка заштита, здравствена њега, педагошке активности са дјецом те радно–окупационе активности. Са корисницама и њиховом дјецом ради се на савладавању различитих вјештина (кројења, шивења, кувања, декупаж технике осликавања предмета и слично), које доприносе да се жене и дјеца у сигурној кући осјећају корисним и опуштенијим. Све окупационе активности у којима учествују кориснице сигурне куће имају изузетан ефекат на изградњу њихове

позитивне слике о себи и њиховог осамостаљења. Жртве насиља укључују се и у активности економског оснаживања с циљем изналагања начина за њихово економско осамостаљивање као начина за прекид круга насиља у којем се налазе најчешће због економске зависности.

У поменутом смислу, формиран су досијеи за сваку корисницу посебне мјере подршке, а обављени су улазни интервјуи са свим примљеним особама, како је утврђено процедуром збрињавања у сигурну кућу. Потписани су Уговори о боравку у сигурној кући са сваком од корисница, при чему су упознате са правилима кућног реда. Све кориснице су потписале изјаве о добровољном боравку у сигурној кући.

Контакте са институцијама примарно обавља Водитељица сигурне куће, а по потреби и остало особље. Сигурна кућа сарађује са надлежним институцијама на свим нивоима, а највећи дио сарадње одвија се по збрињавању жртве у сигурну кућу. Највећа комуникација остварује се са Центром за социјални рад Модрича, путем телефона, а у циљу размјене информација на бази појединачних случајева. Сарадња са преосталим актерима из домена подршке жртвама насиља је такође успјешна и адекватна, а у учесталости контаката предњачи Полицијска станица Модрича, образовне и здравствене установе, док је сарадња са правосудним институцијама у збрињавању жртава насиља више спорадична. По збрињавању у Сигурну кућу сачињава се и социјална анамнеза, а у протеклом периоду спроведено је 48 савјетовања социјалне раднице. Корисницама су обезбјеђена и бесплатна правна савјетовања, а у наведеном периоду обављено је 18 савјетовања те врсте.

У протеклом периоду обављане су психолошке кризне интервенције, како би кориснице и дјеца лакше поднијеле посљедице кризног догађаја, смањили интензитет стреса, заштиту од додатних стресова, помоћ при организовању и мобилисању снага (у себи, породици), те како би што брже и лакше успоставили ниво функционисања, те ублажавање будућих неприлагођених понашања и емоционалних сломова. У оквиру психолошке помоћи одржано је 28 индивидуалних сесија са дјецом и 15 сесија са женама. Поред тога, одржано је 7 групних сесија са дјецом и 2 са женама.

Рехабилитација жена и дјеце кроз окупационе активности је важан сегмент у опоравку и реинтеграцији. Ове активности су омиљене код свих корисница, јер им пружа могућност да се одвоје од проблема због којег су смјештене у Сигурну кућу. У зависности од афинитета, кориснице се саме опредјељују који вид психосоцијалне рехабилитације кроз окупационе активности им најбоље одговара. Разноврсни програми обухваћени овом активношћу су:

- Оригами техника (прављење украсних предмета од папира);
- Декупаж техника;
- Прављење предмета од гипса;
- Шивање и кројење;
- Кухање (сланих и слатких јела);
- Сликање на платну;
- Израда украсних предмета од рециклираног старог папира; и
- Повртларство (узгој поврћа, прерада поврћа и воћа).

У наведеном извјештајном периоду захваљујући доброј мултисекторској сарадњи и препознавању потреба трајног збрињавања породице, мајка и дјечак који су дугогодишње жртве породичног насиља, а били су корисници Сигурне куће добили су стамбену јединицу на кориштење по принципу социјалног становања.

Такође, у наведеном периоду десио се и случај дјевојчице старосне доби 3,5 године, која је одгојно запуштено дијете са вишеструким сметњама у развоју. Оба родитеља су лица са оштећењима у интелектуалном функционисању те нису у потпуности водили бригу о здравственом стању дјетета чије стање захтјева појачану бригу и редовне контроле. Центар за социјални рад покренуо је поступак за смјештај малодобног дјетета у пратњи мајке због појачаног надзора над вршењем родитељског права. Стање дјевојчице захтјевало је потпуну подршку и праћење здравственог стања од стране запосленог особља с обзиром на то да мајка није имала довољно капацитета да самостално води бригу о дјетету. Дјевојчици је омогућен одлазак на магнетну резонанцу коју до сада њени родитељи нису успјевали заказати и испратити због потешкоћа које имају. Магнетној резонанци претходило је обављање специјалистичких прегледа и прикупљање лабораторијских налаза за увођење у општу анестезију, тако да је у оквиру свих ових околности збрињавање ове жртве захтијевало додатан ангажман и напор особља сигурне куће.

Неопходно је напоменути да је током пандемије функционисање Сигурне куће отежано због недостатка изолаторија у који неке кориснице требају бити смјештене по пријему и због сумње на инфекцију корона вирусом. Очување здравља особља и корисника је нарочито отежано до данас због недостатка простора за изолацију, а у наредном периоду је потребно уложити додатне напоре за рјешење овог проблема.

ЗАКЉУЧАК

За све субјекте заштите осим УГ „Будућност“ припремљени су обрасци за евидентирање података о насиљу у породици у сврху побољшања и уједначавања критеријума система евидентирања и прикупљања података у случајевима насиља у породици, нарочито насиља над дјецом, што је послужило ефикаснијем евидентирању свих оваквих случајева и истовјетности података из ове области.

У обрасцима су, водећи рачуна о заштити личности и достојанства жртве насиља у породици и права на заштиту приватности, тражени подаци о сљедећим показатељима:

- број жртава и број учинилаца насиља у породици,
- пол жртава и учинилаца,
- старосна доб жртава и учинилаца,
- облик насиља,
- сроднички или други однос жртве и учиниоца,
- подаци о малолетним лицима и лицима са инвалидитетом,
- број покренутих и завршених поступака, и
- врста и висина, односно трајање изречених санкција и предузетих мјера.

Из информације се види да субјекти заштите међусобно веома интензивно сарађују када је насиље у породици у питању и да се Протокол о поступању у случају насиља у породици примјењује у пракси.

Одјељење за привреду и друштвене дјелатности