



**РЕПУБЛИКА СРПСКА
ОПШТИНА МОДРИЧА
НАЧЕЛНИК – ОПШТИНСКА УПРАВА
ОДЈЕЉЕЊЕ ЗА ПРИВРЕДУ И ДРУШТВЕНЕ ДЈЕЛАТНОСТИ**

И Н Ф О Р М А Ц И Ј А

**о провођењу Протокола о поступању и сарадњи надлежних субјеката
на заштити жртава насиља у породици**

Модрича, мај 2023. године

УВОДНЕ НАПОМЕНЕ

Протокол о поступању и сарадњи надлежних субјеката заштите у случајевима насиља у породици на подручју општине Модрича усвојен је на 6. редовној сједници Скупштине општине Модрича одржаној 22.06.2021. године. Потписници Протокола су: Полицијска станица Модрича, ЈУ Центар за социјални рад Модрича, ЈЗУ Дом здравља Модрича, Центар за ментално здравље (у оквиру Дома здравља Модрича), Основни суд Модрича, ОШ „Свети Сава“ Модрича, ОШ „Сутјеска“ Модрича, СШЦ „Јован Цвијић“ Модрича, УГ „Будућност“ Модрича и Општина Модрича.

Жртве насиља у породици имају вишеструке и комплексне потребе, укључујући здравствену заштиту, сигуран смјештај, психосоцијално савјетовање, полицијску заштиту и правно савјетовање. С обзиром да је немогуће да једна институција, установа или организација пружи све услуге одговарајућег квалитета и специјализације, мултисекторски одговор, уз координацију дјеловања свих релевантних актера, доприноси бољој доступности свеобухватне подршке за жртве насиља у породици.

У циљу праћења и процјењивања спровођења закона, политика и мјера за сузбијање и спречавање насиља у породици и доприноса координисаном и ефикасном дјеловању у области насиља у породици, потписници овог Протокола формирали су Групу за координацију и сарадњу (23.11.2021.) коју чине по два представника сваког од субјеката заштите потписника Протокола. Група има савјетодавну улогу, а на састанцима Групе се обрађују слиједеће теме: извјештаји о стању свих субјеката заштите са нагласком на примјерима добре и лоше праксе, анализа прикупљених података са дефинисаним препорукама, извјештаји о реализованим превентивним и другим програмима и друге теме од значаја за рад Групе за координацију и сарадњу.

Крајњи корисници Протокола су сви чланови породице, укључујући директне жртве (већином жене), као и жртве које свједоче насиљу (већином дјеца), као и учиниоци насиља. Насиље у породици представља свака радња насиља члана породице или породичне заједнице којом се угрожава спокојство, психички, тјелесни, сексуални или економски интегритет другог члана породице или породичне заједнице.

Под насиљем у породици подразумевају се слједеће радње и пријетње наведеним радњама:

- примјена силе на физички или психички интегритет члана породице или породичне заједнице;
- поступање које може проузроковати или изазвати опасност да ће проузроковати физичку или психичку бол или патњу члана породице или породичне заједнице;
- проузроковање страха или личне угрожености или повреде достојанства члана породице или породичне заједнице уцјеном или другом принудом;
- вербални напад, вријеђање, псовање, називање погрдним именима, те други начини грубог узнемиравања члана породице или породичне заједнице;

- сексуално насиље;
- онемогућавање приступа здравственој заштити и њези;
- праћење и сви други слични облици узнемиравања члана породице или породичне заједнице;
- намјерно оштећење или уништење имовине члана породице или породичне заједнице, заједничке имовине, или имовине у посједу;
- ускраћивање или одузимање права на економску независност забраном рада или држање члана породице или породичне заједнице у односу зависности или подређености;
- васпитање дјеце на начин понижавајућег поступања;
- одузимање дјеце или избацивање из стана члана породице или породичне заједнице;
- исцрпљивање радом, изгладњивањем, ускраћивањем сна или неопходног одмора члану породице или породичне заједнице;
- непридржавање одлуке надлежног органа којом је утврђен лични контакт дјеце са родитељима;
- задржавање путне исправе или неког другог документа члана породице или породичне заједнице;
- насилна изолација или ограничење слободе кретања члана породице или породичне заједнице и
- свака друга радња која представља насиље у породици или породичној заједници.

На основу Закона о заштити од насиља у породици („Службени гласник Републике Српске“, број: 102/12, 108/13, 82/15 и 84/19) на подручју сваке јединице локалне самоуправе у Републици Српској дефинисано је закључење Протокола о поступању у случајевима насиља представника свих установа, органа и организација које пружају заштиту, помоћ и подршку жртвама насиља у породици.

Сви субјекти заштите, потписници Протокола су доставили податке о евидентираном насиљу из своје надлежности током 2022. године на прописаним обрасцима. Обрасци су прилагођени надлежностима сваког од субјеката заштите и прослијеђени су у сврху побољшања и уједначавања критеријума система евидентирања и прикупљања података у случајевима насиља у породици, као и истовјетности података из ове области. За УГ „Будућност“ није припремљен образац због специфичности улоге коју они имају у случају насиља у породици и збрињавању жртава насиља.

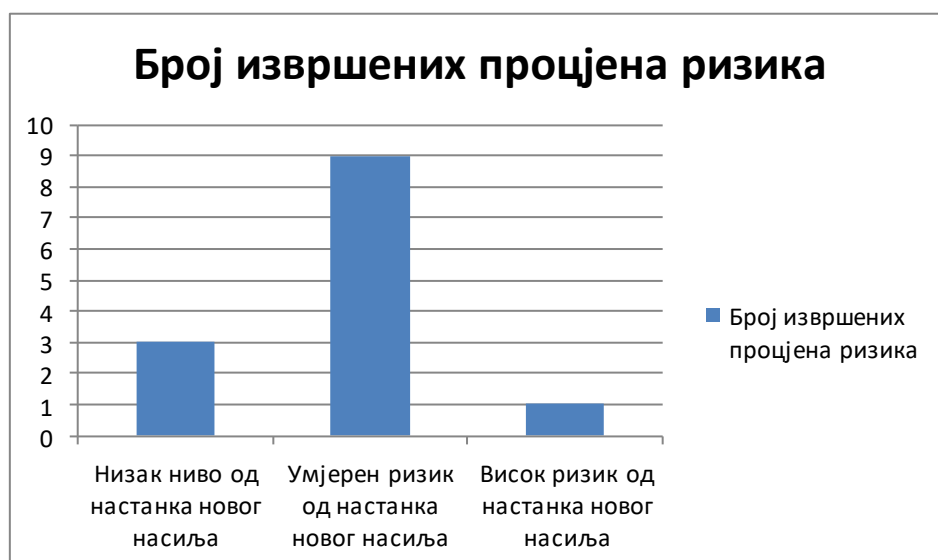
Достављене податке везане за насиље у породици у 2022. години наводимо у наставку информације по субјектима заштите са освртом на упоредне податке из претходне године.

Полицијска станица Модрича

Улога и обавеза полиције је да спречава и сузбија насиље у породици, заштити жртву насиља у породици, ради на идентификацији учиниоца, прати реализацију изречених заштитних мјера према учиниоцима насиља, води евиденцију о насиљу у породици, доставља извјештаје и предузима и друге мјере и радње из домена полицијског дјелокола рада у складу са важећим позитивним законским и подзаконским прописима.

У 2022. години Полицијској станици Модрича пријављено је укупно 13 случаја насиља у породици (исти број као и претходне године) за које су достављени извјештаји надлежном тужилаштву и обавијештен је Центар за социјални рад.

Законом о заштити од насиља у породици прописано је да по свакој пријави насиља полицијски службеник врши процјену ризика, што је и урађено за свих 13 пријава насиља, те су добијени сљедећи показатељи:



С обзиром на број пријављених учинилаца насиља у породици према полу, старосној доби и поново учињеном насиљу је сљедећи:

Старосна група	Пол		Укупно	Повратници учиниоци насиља		
	М	Ж		М	Ж	Укупно
18-21	0	0	0	0	0	0
21-30	3	0	3	0	0	0
31-40	3	2	5	1	0	1
41-50	3	0	3	1	0	1
51-65	3	0	3	0	0	0
преко 65	1	0	1	0	0	0
Укупно:	13	2	15	2	0	2

За разлику од претходне године учиниоци насиља нису само мушкарци, а број учинилаца насиља је већи у односу на број пријављених случајева насиља. Када је у питању однос између учиниоца насиља и жртве у 4 случаја пријављеног насиља однос је супруг – супруга, у једном случају супруга – супруг, два су случаја ванбрачни партнер – ванбрачна партнерка, два случаја бивши партнер – бивша партнерка, у једном случају отац – син, у једном случају син – мајка, у једном случају мајка – кћи, у једном случају очух – пасторка/пасторка и у два случаја пунац/пуница – зет.

Када је у питању старосна и полна структура и инвалидитет жртава ситуација је сљедећа:

Старосна група	Пол		Укупно	Лица са инвалидитетом		
	М	Ж		М	Ж	Укупно
до 18 год.	0	1	1	0	0	0
18-21	0	0	0	0	0	0
21-30	2	2	4	0	0	0
31-40	1	3	4	0	0	0
41-50	1	2	3	0	0	0
51-65	0	1	1	0	0	0
преко 65	0	1	1	0	0	0
Укупно:	4	10	14	0	0	0

Када су у питању облици насиља у породици евидентирано је једно психичко и 12 физичких насиља. Посљедице насиља у породици су сљедеће:

Посљедица насиља у породици	Пол жртве		Укупно
	М	Ж	
Смрт	0	0	0
Тешка тјелесна повреда	0	1	1
Тјелесна повреда	4	7	11
Силовање	0	0	0
Обљуба са дјететом млађим од 15 година	0	0	0
Полна злоупотреба дјетета старијег од 15 година	0	0	0
Родоскрвљење	0	0	0
Изазивање опште опасности	0	0	0
Остало	0	1	1
Укупно:	4	9	13

Полицијски службеници су у вези са насиљем у породици реализовали и сљедеће активности:

Р.бр.	Активност	Број
1.	Број извршених провјера за посједовање легалног наоружања учиниоца насиља	13
1.1.	Број привремено одузетог легалног наоружања	0
2.	Број приједлога за издавање наредбе за претрес објеката, просторија и возила које користи насилник	2
2.1.	Број извршених претреса	2
2.2.	Број привремено одузетог илегалног наоружања	1

Приликом вршења насиља није дошло до употребе оружја, а један учинилац насиља је посједовао илегално наоружање. На основу пријава насиља у породица 3 лица су лишена слободе, а од тог броја једно лице је спроведено надлежном тужилаштву.

ЈУ Центар за социјални рад Модрича

Дјеловање Центра за социјални рад остварује се реализовањем његових основних функција: непосредно остваривање социјалне, дјечије и породичне заштите, остваривање функције органа старатељства, праћење и проучавање социјалних потреба и проблема, превентивна дјелатност, планирање и програмирање социјалне заштите у локалној заједници и функција савјетовалишта за брак и породицу.

Активности Центра на спровођењу примарне превенције подразумевају спровођење мјера стручног савјетодавног рада са корисницима услуга Центра за социјални рад, али и свих других субјеката и грађана са подручја за који је центар мјесно надлежан. Превентивне активности најчешће се проводе супсидијарно, у оквиру поступака који се воде пред Центром за социјални рад, а то су: покушај мирења брачних другова, одржавање личних односа дјетета и родитеља са којим не живи, уређивање породичних односа.

У 2022. години Центар за социјални рад је запримио 20 обавјештења о насиљу у породици (два мање у односу на претходну годину) и то: 6 обавјештења од стране жртве, 8 од стране Полицијске станице Модрича, једно обавјештење од стране здравствене установе, 3 од васпитно – образовних установа, једно од свједока и једно од стране осталих (центар за социјални рад са подручја друге општине).

Такође и Центар за социјални рад је Полицијској станици упутио 8 пријава насиља, а у 6 интервенција су учествовала службена лица Центра за социјални рад у сарадњи са полицијом.

Облици насиља разврстани према полу у наведеном извјештајном периоду су следећи:

Облик насиља у породици	Пол жртве		Укупно
	М	Ж	
Угрожавање спокојства	3	9	12
Психичко насиље	2	6	8
Физичко насиље	2	3	5
Сексуално насиље	0	0	0
Економско насиље	0	1	1
Укупно:	7	19	26

С обзиром на дужину трајања насиља у породици, од постојећих 20 пријава насиља у 12 случајева насиље је трајало дуже од годину дана, у 6 случаја трајање је до годину дана и у 3 случаја у питању је једнократно насиље.

Законом о заштити од насиља у породици је назначено да је дијете жртва и уколико је било присутно приликом вршења насиља према другом члану породице, иако радње насиља нису предузете према њему, те се следећи број дјеце третира као жртве насиља у породици у извјештајном периоду:

Дјеца жртве насиља у породици	Пол		Укупно
	М	Ж	
Број дјеце према којима је директно испољено насиље	5	7	12
Број дјеце која су била присутна приликом вршења насиља према другом члану породице	4	7	11

Када је у питању старосна и полна структура и инвалидитет жртава ситуација је сљедећа:

Старосна група	Пол		Укупно	Лица са инвалидитетом		
	М	Ж		М	Ж	Укупно
0–4	1	1	2	1	0	1
5–9	1	3	4	0	1	1
10–14	2	2	4	0	0	0
15–19	1	1	2	1	1	2
20–34	1	1	2	1	0	1
35–44	0	6	6	0	0	0
45–54	1	2	3	0	0	0
55–64	0	2	2	0	0	0
65–74	0	0	0	0	0	0
75 и више	0	1	1	0	0	0
Укупно:	7	19	26	3	2	5

У односу на 2021. годину мањи је укупан број жртава, али је повећан број жртава са инвалидитетом (са 3 на 5 лица). Двије директне жртве насиља су припаднице ромске националности од којих је једна малодобна.

Односи учиниоца насиља у породици са жртвом су сљедећи: супруг – супруга (3 случаја), ванбрачни партнер – ванбрачна партнерка (3 случаја), бивши партнер – бивша партнерка (4 случаја), бивша партнерка – бивши партнер (1 случај), мајка – син (2 случаја), мајка – син млађи од 18 година (4 случаја), мајка – кћи млађа од 18 година (6 случајева), очух – пасторак/пасторка (1 случај), пунац/пуница – зет (1 случај) и унук – бака (1 случај).

Према мјесту становања 14 жртава насиља долази из урбаног подручја, а 6 из руралног. Социоекономски подаци о малољетним жртвама су сљедећи:

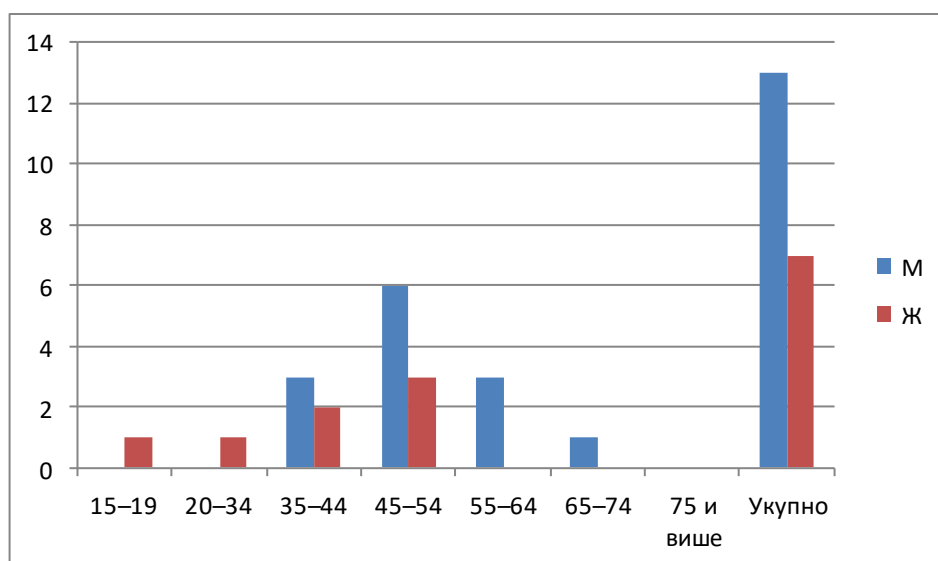
Социоекономски подаци малољетних жртава	Број
Ученици – основна школа	8
Ученици – средња школа	2
Предшколски узраст	2
Дјеца и омладина са сметњама у развоју	4
Дјеца под старатељством	0

Социоекономски подаци о пунољетним жртвама и учиниоцима насиља су сљедећи:

Социоекономски подаци о пунољетним жртвама и учиниоцима насиља		Број жртава	Број учинилаца
Према радном статусу	Запослени	6	5
	Незапослени	3	8

	Пензионери	1	1
	Нису никада радили	4	6
Према врсти прихода	Корисници права на новчану помоћ према Закону о социјалној заштити	0	0
	Корисници новчаних права према Закону о дјечијој заштити	1	0
	Живе од свог рада	7	8
	Други извори прихода	6	12
Према образовној структури	Доктор наука	0	0
	Магистар наука	0	0
	Мастер	0	0
	ВСС	0	0
	ВШС	0	0
	ССС	10	11
	ОШ	0	4
	НСС	2	5
	Студенти	0	0
Према имовинском статусу	Не посједује никакву имовину	8	8
	Посједује непокретну имовину (стан, кућу, локал, земљиште, шуму и др.)	12	12

Из наведене анализе се види да је већина учинилаца насиља незапослена и нижег степена образовања, а полна и старосна структура учинилаца је приказана у наредном дијаграму:



У укупној структури налази се 20 учиниоца насиља, од тог броја 13 учинилаца су мушкарци и 7 особа женског пола.

Центар за социјални рад Модрича је издао 5 рјешења о привременом збрињавању жртава насиља у Сигурну кућу (двје жене и 8-оро дјеце). Поред смјештаја у сигурну кућу према жртвама насиља у породици су предузете и друге мјере што се види из наредне табеле:

Облици поступања	Број
Смјештај у сигурну кућу	10
Израда плана помоћи жртви према методологији вођења случаја	10
Посредовање код остваривања здравствене заштите	2
Посредовање код остваривања правне помоћи	13
Савјетовање	17

Када је у питању поступање према дјечи жртвама насиља у породици за двоје дјеце је израђен план помоћи жртви према методологији вођења случаја, једно дијете је збринато у хранитељску породицу и друге предузете мјере за шесторо дјеце (постављање старатеља, савјетовање у смислу упознавања са правима, подршка током поступака пред надлежним органима, подршка у остваривању права из здравствене заштите, правдање часова, координација подршке у оквиру школе и образовног процеса).

Према учиниоцима насиља у породици Центар за социјални рад је предузео следеће мјере:

Облици поступања	Број
Покренути поступци за одузимање родитељског права	0
Окончани поступци који су завршени одузимањем родитељског права	0
Покренути поступци за ограничавање родитељског права	0
Окончани поступци који су завршени ограничавањем родитељског права	0
Одузимање дјетета, повјеравање другом родитељу, лицу или установи	1
Надзор над вршењем родитељског права	4
Информативни разговор на околности насиља	15
Информисање починиоца насиља у току поступка по пријави насиља и потенцијалним санкцијама	10
Друге предузете мјере	6

Основни суд у Модричи

Циљ поступања суда је заштита жртве од насиља у породици спречавањем и сузбијањем насиља у породици, којим се крше уставом и законом загарантована основна људска права и слободе.

У 2022 години из области примјене Закона о заштити од насиља у породици није било приједлога за изрицање хитних мјера заштите ни предмета за ову област (у претходној години био је један приједлог за изрицање хитне мјере заштите).

Из области примјене Кривичног законика у предметима насиља у породици евидентиран је следећи број предмета:

Предмети насиља у породици	Број
Неријешени предмети на почетку периода извјештавања	7
Примљени предмети у току периода извјештавања	13
Предмети који су ријешени у току периода извјештавања	5
Неријешени предмети на крају периода извјештавања	15

У претходној години ријешено је 11 предмета од 18 евидентираних.

На основу ријешених предмета изречене су кривичне санкције за извршена кривична дјела насиља у породици у складу са Кривичним закоником РС и то:

Врста санкције	М	Ж	Укупно
Упозоравајуће санкције	-	-	-
Новчане казне	-	-	-
Казне затвора	-	-	-
Условне осуде	6	-	6

ЈЗУ Дом здравља Модрича – Центар за ментално здравље

Превенција у здравственом систему, у општем значењу, може се дефинисати као смањивање ризика појаве патолошког процеса, болести, повреде, неспособности, хендикепа или неког другог нежељеног стања или феномена. Превентиван рад здравственог сектора у области насиља у породици има значајну улогу у спречавању појаве или раног откривања насилничког понашања испољеног у било којој форми.

Према подацима Дома здравља у 2022. години било је случајева насиља, али се ти случајеви не односе на насиље у породици. Иста ситуација је и са Центром за ментално здравље. Центар такође није имао жртава насиља упућених на лијечење, нити учинилаца насиља у породици упућених на обавезан психосоцијални третман и обавезно лијечење од зависности.

У 2021. години Дом здравља је доставио податак да је у наведеном периоду пријављено 5 жртава насиља, а Центар за ментално здравље је током 2021. године радио са 3 жртве насиља.

Васпитно – образовне установе

Насиље у породици укључује и дјецу, као жртве и/или као свједоке, стога васпитно-образовне установе имају значајну улогу као субјекти заштите дјете од вршњачког насиља, родно заснованог насиља и насиља у породици. У односу на све субјекте заштите, васпитно-образовне установе могу и треба да дају посебан допринос у сузбијању и спречавању насиља над дјецом и међу дјецом кроз спровођење превентивних и интервентних активности, процјену ризика од насиља над дјецом и насиља у породици. Ова улога произилази из чињенице да оне представљају, поред породице, најзначајнији фактор социјализације.

У 2022. години у Средњошколском центру „Јован Цвијић“ није било пријава насиља у породици, док је у основним школама укупно евидентирано 5 случајева насиља у породици (исти број као претходне године).

У ОШ „Свети Сава“ у 2022. години евидентирана су 4 насиља у породици, а насиље су први примијетили: одјељенски старјешина (2 случаја), педагог и социјални радник. Жртве насиља су 2 дјечака и 2 дјевојчице узраста од 6-14 година. Према жртвама су испољени слиједећи случајеви насиља:

Облик насиља у породици	Пол жртве		Укупно
	М	Ж	
Угрожавање спокојства	0	0	0
Психичко насиље	1	1	2

Физичко насиље	0	1	1
Сексуално насиље	0	0	0
Економско насиље	1	0	1
Укупно:	2	2	4

Директно насиље доживјела су два дјетета, а двоје дјеце је било присутно приликом вршења насиља према другом члану породице. Однос учиниоца насиља према жртви је отац – син (један случај), отац – кћи (један случај), мајка – син (један случај) и мајка – кћи (један случај).

Радње које је ОШ „Свети Сава“ предузела у овим случајевима су следеће:

Облици поступања	Број
Одмах по сазнању насиља над дјететом обавијештен центар за социјални рад	4
Обављен разговор са дјететом, уз обавезно присуство стручних радника васпитно-образовне установе и стручног радника надлежног центра за социјални рад	4
Осигурана пратња дјетету до љекара, у случају да је био потребан љекарски преглед	0
Извршена пријава полицији	1
Обавијештено ресорно министарство о свим чињеницама и околностима, те активностима које је школа предузела или ће предузети	4
Стручна служба се савјетовала са стручњацима изван установе – породична медицина, центар за ментално здравље, центар за социјални рад, о начину поступања и помоћи дјетету у оквиру васпитно-образовне установе	4
Уколико је дијете свједок насиља, предузете радње ради помоћи дјетету свједоку насиља, те консултовани стручњаци изван установе	2
Сачињена службена забиљешка о предузетим активностима, разговорима, изјавама и запажањима, која се на захтјев доставља надлежним органима	4
На захтјев тужилаштва, полиције или суда достављена сва расположива документација	0

ОШ „Сутјеска“ је пријавила један случај насиља у породици у 2022. години. Насиље је школи пријавила Полицијска станица, а директна жртва насиља је ученица основне школе. У питању је физичко насиље учињено од стране очуха дјевојчице.

Ученица потиче из дисфункционалне породице и укључена је у појачани надзор и рад стручне службе школе од почетка школовања. Мајка је одбијала да дође у школу на разговор о чему је обавијештен надлежни Центар за социјални рад, те је та породица била под појачаним надзором. Након тога, мајка је долазила неколико пута у школу а такође на разговоре је, у неколико наврата, долазио и очух ученице. Представници школе су дали препоруке родитељима за адекватну бригу и надзор над понашањем ученице. Код ученице су се јавили неприлагођени облици понашања као што су: сукоби са учитељицом и другарима из одјељења, отуђивање ствари и новца. Такође, ученица је на препоруку Центра за ментално здравље два пута боравила на УКИЦ-у, одјел адолесцентна психијатрија.

Ученица је самоиницијативно случај физичког насиља пријавила у надлежну Полицијску станицу, те је одмах смјештена у Сигурну кућу (9.12.2022.) у Модричи и до краја првог полугодишта није похађала наставу. Против очуха је Тужилаштво покренуло кривични поступак.

Радње које је ОШ „Сутјеска“ предузела у овом случају су следеће:

Облици поступања	Број
Одмах по сазнању насиља над дјететом обавијештен центар за социјални рад	0

Обављен разговор са дјететом, уз обавезно присуство стручних радника васпитно-образовне установе и стручног радника надлежног центра за социјални рад	0
Осигурана пратња дјетету до љекара, у случају да је био потребан љекарски преглед	0
Извршена пријава полицији	0
Обавијештено ресорно министарство о свим чињеницама и околностима, те активностима које је школа предузела или ће предузети	0
Стручна служба се савјетовала са стручњацима изван установе – породична медицина, центар за ментално здравље, центар за социјални рад, о начину поступања и помоћи дјетету у оквиру васпитно-образовне установе	1
Уколико је дијете свједок насиља, предузете радње ради помоћи дјетету свједоку насиља, те консултовани стручњаци изван установе	0
Сачињена службена забиљешка о предузетим активностима, разговорима, изјавама и запажањима, која се на захтјев доставља надлежним органима	1
На захтјев тужилаштва, полиције или суда достављена сва расположива документација	0

УГ „Будућност“ – Сигурна кућа

Сигурна кућа у Модричи је једна од укупно 3 сигурне куће које постоје у Републици Српској (Бања Лука, Бијељина и Модрича), уписана 2013. године у Регистар сигурних кући код Министарства породице, омладине и спорта РС и у чланству је Сигурне мрежа БиХ – мреже организација у БиХ које реализују мјеру сигурне куће.

У Сигурној кући је у периоду од 01.01.–31.12.2022. године посебну мјеру подршке и збрињавања користило је 16 особа (4 жене и 12-оро дјеце, од чега је 6-оро дјеце без родитељске пратње) са подручја општине Модрича, који су у сигурној кући боравили 325 дана. Једно дијете без родитељске пратње је у сигурној кући боравило у три наврата. Све особе смјештене су на основу рјешења надлежног центра за социјални рад. Није било збрињавања жртава из Модриче на лични захтјев.

Број особа смјештених у Сигурну кућу је много мањи у односу на претходну годину када је укупно боравило 29 особа (11 жена и 18-оро дјеце, од чега је двоје дјеце без родитељске пратње).

Услуге које пружа Сигурна кућа су: правна и психо – социјална помоћ, физичка заштита, здравствена нега, педагошке активности са дјецом те радно – окупационе активности, односно, економско оснаживање.

Са корисницама и њиховом дјецом, као и до сада, ради се на савладавању различитих вјештина (кројења, шивења, кувања, декупаж технике осликавања предмета и сл.), које доприносе да се жене и дјеца у сигурној кући осјећају корисним и опуштенијим. Све окупационе активности у којима учествују кориснице сигурне куће имају изузетан ефекат на изградњу њихове позитивне слике о себи и њиховог осамостаљења. Жртве насиља укључују се и у активности економског оснаживања с циљем изналажења начина за њихово економско осамостаљивање као начина за прекид круга насиља у којем се налазе најчешће због економске зависности. Све остале услуге су законом предвиђене, а активности економског оснаживања су нешто додатно што се пружа у сигурној кући јер је УГ Будућност тај сегмент препознао као значајан за излазак из круга насиља.

Свака корисница има свој досије са најбитнијим подацима везаним за збрињавање. Обављају се улазни интервјуи са свим примљеним особама, како је

утврђено процедуром збрињавања у сигурну кућу. Потписани су Уговори о боравку у сигурној кући са сваком од корисница, при чему су упознате са правилима кућног реда. Све кориснице су потписале изјаве о добровољном боравку у сигурној кући.

Контакте са институцијама примарно обавља Водитељица сигурне куће, а у случају њене спријечености, овлаштена особа. Сигурна кућа сарађује са надлежним институцијама на свим нивоима, а највећи дио сарадње одвија се по збрињавању жртве у сигурну кућу. Најинтензивнија комуникација остварује се са Центром за социјални рад Модрича, путем телефона, а у циљу размјене информација на бази појединачних случајева. Сарадња са другим потписницима Протокола је такође успјешна и адекватна, а у учесталости контаката предњачи Полицијска станица Модрича, образовне и здравствене установе, док се сарадња са правосудним институцијама одвија по захтјевима суда и по потреби. Социјална анамнеза се сачињава у првим данима по пријему у сигурну кућу, а у 2022. години спроведено је 45 савјетовања социјалне раднице. Корисницама су обезбјеђена и **бесплатна правна савјетовања** (18 савјетовања те врсте). Ријеч је обично о основним информацијама по питању остваривања права која се тичу бриге и заштите дјете, успостављања функционалних родитељских односа, те прекида брачне заједнице и евентуалне подјеле имовине.

У 2022. години обављане су **психолошке кризне интервенције**, како би кориснице и дјеца лакше поднијели посљедице кризног догађаја. Опоравак жена жртава насиља је дугачак и тежак пут и потребна им је интензивна психолошка подршка. Код жртава насиља нарушен је доживљај базичне сигурности, снижено самопоуздање и самопоштовање, присутна је стална стрепња и страх од поновног повређивања, стид и срамота, што и карактерише прву фазу виктимизације. У оквиру психолошке помоћи одржане су 32 индивидуалне сесије са дјецом и 20 сесија са женама. Поред тога, одржано је 12 групних сесија са дјецом и 4 са женама.

Рехабилитација жена и дјеце кроз **окупационе активности** у сигурној кући је важан сегмент у опоравку и реинтеграцији. Ове активности су омиљене код свих корисница, јер им пружа могућност да се одвоје од проблема због којег су смјештене у Сигурну кућу. У зависности од афинитета, кориснице се саме опредјељују који вид психосоцијалне рехабилитације кроз окупационе активности им најбоље одговарају. Разноврсни програми обухваћени овом активношћу су:

1. Оригами техника (прављење украсних предмета од папира)
2. Декупаж техника
3. Прављење предмета од гипса
4. Шивање и кројење
5. Кухање (сланих и слатких јела)
6. Сликање на платну
7. Израда украсних предмета од рециклираног старог папира
8. Повртларство и воћарство (узгој поврћа, прерада поврћа и воћа)

Излагање насиљу има дуготрајне посљедице по дјецу у виду депресије, граничне организације личности, трансгенерацијског преношења злостављања. Оно што је заједничко дјецу која су била жртве насиља и оних која су били свједоци насиља јесте могућност појаве агресивног и деликвентног понашања у каснијем периоду живота. Психолог са дјецом ради на отклањању осјећаја кривице јер најчешће они окривљују себе зашто нису предузели нешто да насиље спријече и јачањем личних ресурса да превазиђу страх и схвате своју улогу у цјелокупној ситуацији. **Дјеца без родитељске пратње** захтијевају посебну заштиту и подршку, нарочито када су смјештена без родитељске пратње, када је родитељ/старатељ процесуиран те је од стране надлежног

тузилаштва наложена мјера посебне заштите. У таквим случајевима дјеца су под сталним надзором, одводе се у школу и враћају у сигурну кућу. У ноћним сатима, викендом и празницима дежурају по двије, а не једна особа, како је уобичајено када су у сигурној кући мајке са дјецом. Дјеца без родитељске пратње захтијевају посебну бригу и пажњу и приликом збрињавања ових жртава јакo је важно имати што интензивнију комуникацију са надлежним центром за социјални рад због осјетљивости категорије.

Здравствена нега и праћење здравственог стања је редовна активност. Обавља је медицинска сестра, а састоји се у надзору над терапијом, савјетовањима о здрављу, развијање хигијенских вјештина, посредовање и пратња код одласка љекару.

Физичка заштита особа збринутих у сигурну кућу обезбјеђује се на 24-сатном нивоу. У ноћним сатима присутно је дежурство, које се појачава када је то неопходно. Цијели објекат сигурне куће је покривен видео надзором, како би се спријечила и смањила могућност опасности која долази споља.

По изласку из Сигурне куће проводи се активност **After care-a** (брига после) гдје се кроз мониторинг посјете прати стање и напредак жртве на опоравку од преживљеног насиља. Подршка и третман са женама и дјецом наставља се и након изласка из Сигурне куће, то је активност која се проводи од стране особља Сигурне куће и Мушког центра, самостално или у сарадњи са надлежним Центром за социјални рад. Теренским посјетама сагледава се породична динамика, да ли примјењују стечене вјештине асертивне комуникације и психосоцијалну стабилност. Од посебног значаја је рад са дјецом, јер поред терапијског рада, дјелује се и превентивно како дјеца не би усвајала друштвено неприхватљива понашања. У току 2022. године тимови Сигурне куће и Мушког центра обавили су укупно 25 теренских посјета.

СОС телефон је кратки четвороцифрени број: 1264, који је бесплатан за позиваоце који га контактирају захваљујући сарадњи успостављеној између УГ „Будућност“ и надлежних ентитетских институција. Телефон је активан од 0-24 сата и све особе су оспособљене за пружање основне подршке женама и дјечи жртвама насиља. О броју запримљених позива на мјесечном нивоу извјештава се према Министарству породице, омладине и спорта РС. Путем СОС телефона волонтерке хитно дјелују у случају потребе, те пружају информације о свим питањима везаним за превенцију и заштиту од насиља у породици. Позиви су бесплатни, а разговори анонимни и повјерљиви. Особље које ради на СОС телефону чине обучене волонтерке које су ту да саслушају, пруже емотивну подршку и дају информације о могућностима за излазак из насиља. Добро су упознати са процедурама које предузимају институције и организације које се баве превенцијом и заштитом од насиља у породици. Укупно је запримљено 1.884 позива у 2022. години, при чему 96,8% позиваоца су жене, али је ријеч о позивима и из других мјеста у Републици Српској, не само из Модриче.

У периоду од 01.01 до 31.12.2022. године издвојили су се сљедећи случајеви особа које су боравиле у Сигурној кући:

-У овом извештајном периоду издвојио се случај три малодобне дјевојчице које су поред њихове мајке-жртве више година изложене насиљу. Смјештају дјевојчица претходио је догађај када је отац у њиховом присуству починио насиље над њиховом мајком услед чега је иста задобила тешке тјелесне повреде што је њен живот и здравље тешко и трајно нарушило. Ово није први случај породичног насиља јер је отац дјевојчица 2021. године био осуђен на затворску казну у трајању од годину дана те је након издржавања казне пуштен на слободу, када је поново починио насиље. Мајка је

током боравка дјевојчица у сигурној кући била на лијечењу када је подрвргнута тешким оперативним захватима како би се њено стање стабилизовало.

-Случај малодобне дјевојчице од 10 година, која је у сигурну кућу била смјештена у три наврата. Дјевојчица је жртва занемаривања и злостављања од стране чланова примарне породице на свим нивоима; од недостатка основних физичких потреба, укључујући сигурност, недостатак породичне тоpline, васпитања, подршке, когнитивне стимулације, до ускраћивања права на лијечење и на крају физичког злостављања, због којег је против насилних лица покренут судски поступак. Насиље је имало дугорочне посљедице на когнитивни, социјални и емоционални развој ове дјевојчице, што је резултирало негативним обрасцима понашања. Дјевојчици је дијагностификован поремећај у понашању и емоцијама, због чега је у неколико наврата боравила на Одјелу дјечије психијатрије у КБЦ Бања Лука, а укључена јој је и медикаментозна терапија. Током боравка у сигурној кући, стање наведене је пропраћено редовним контролним прегледима од стране дјечијег психијатра који је у неколико наврата медикаментозну терапију смањивао и повећавао. У раду са њом реализовани су психолошко-савјетодавни разговори, радионице на тему емоција и асертивне комуникације, терапија цртежом, рад на емоционалној експресији и саморегулацији као и укључивање у педагошки рад и радно-окупациону терапију. Код дјевојчице су и поред свеобухватног рада и медикаментозне терапије, биле присутне непредвиђене и често неадекватне реакције узроковане слабом контролом импулса, недостатак мотивације, а у њеним поступцима преовладавао је пркос и свјесно супротстављање ауторитету. Збрињавање ове дјевојчице било је изузетно изазовно за рад и захтијевало је повећане мјере безбједности и веће капацитете запосленог особља како би јој пружили адекватан третман. Такође, у оквиру овог случаја, остварена је додатна сарадња са центром за социјални рад, ради изналажења што адекватније помоћи за дјевојчицу, узимајући у обзир као полазиште принцип најбољег интереса дјетета.

ЗАКЉУЧАК

Потписници Протокола су се обавезали да ће путем својих представника радити на побољшању и уједначавању критеријума система евидентирања и прикупљања података у случајевима насиља у породици, нарочито насиља над дјецом, што ће послужити ефикаснијем евидентирању свих оваквих случајева и истовјетности података из ове области, као и доношењу квалитетних политика и стратегија развоја у свим релевантним секторима.

За све субјекте заштите осим УГ „Будућност“ припремљени су обрасци за евидентирање података о насиљу у породици у сврху побољшања и уједначавања критеријума система евидентирања и прикупљања података у случајевима насиља у породици, нарочито насиља над дјецом, што је послужило ефикаснијем евидентирању свих оваквих случајева и истовјетности података из ове области.

У обрасцима су, водећи рачуна о заштити личности и достојанства жртве насиља у породици и права на заштиту приватности, тражени подаци о сљедећим показатељима:

- број жртава и број учинилаца насиља у породици,
- пол жртава и учинилаца,
- старосна доб жртава и учинилаца,

- облик насиља,
- сроднички или други однос жртве и учиниоца,
- подаци о малолетним лицима и лицима са инвалидитетом,
- број покренутих и завршених поступака, и
- врста и висина, односно трајање изречених санкција и предузетих мјера.

Поредећи податке са 2021. годином видљиво је да је дошло до смањења броја пријављеног насиља код Центра за социјални рад (два обавјештења о пријави мање), Дома здравља (5 мање) и Центра за ментално здравље (3 мање). Такође, дошло је и до смањења броја особа које су у 2022. години боравиле у Сигурној кући (13 особа мање) у односу на претходну годину. Код осталих субјеката заштите (Полицијска станица и школе) исти је број пријављеног насиља у породици.

Без обзира на смањење броја пријављених случајева насиља потребно је и у наредном периоду радити на спречавању појаве нових случајева насиља у породици, али и да сваки субјект заштите дјелује превентивно у оквиру своје надлежности у циљу интензивирања пријава насиља од стране жртава. Основни принцип поступања свих потписника Протокола је заштита сигурности жртве (заустављањем насиља и спречавањем понављања насиља), водећи рачуна о избјегавању додатне виктимизације и повређивања жртве.

Из информације је такође видљиво да потписници Протокола примјењују дефинисане одредбе истог, а све у циљу унапређења и јачања међусобне сарадње у заштити, помоћи и подршци жртвама насиља у породици и координисаног одговора на сузбијању и спречавању понављања насиља.